



WORLD FORUM OF  
LOCAL  
ECONOMIC  
DEVELOPMENT

# WFLED dossier pour la soumission des candidatures

Vers la célébration de la 6ème édition

Forum Mondial sur le Développement Économique Local

Secrétariat technique du WFLED

[secretariat@ledworldforum.org](mailto:secretariat@ledworldforum.org)

[ledworldforum.org](http://ledworldforum.org)

## Contenu

1. Introduction.....	2
2. Histoire du forum .....	2
3. Une nouvelle gouvernance pour un processus renouvelé .....	4
4. Structure organisationnelle du forum .....	5
Comité exécutif (CE).....	6
Comité Scientifique (CC).....	7
Secrétariat permanent du WFLED.....	8
Secrétariat d'organisation du WFLED.....	9
Comité National pour l'Organisation et la Coordination des Forums mondiaux ou espaces intermédiaires .....	10
Synthèse de l'organisation et responsabilités respectives .....	13
5. Besoins - Budget estimé pour l'organisation du VI WFLED.....	14
6. Feuille de route pour le VI WFLED .....	17
7. Lignes directrices pour la soumission des candidatures en tant que territoire d'accueil pour la sixième édition du WFLED .....	18

## 1. Introduction

Le Forum mondial pour le développement économique local (WFLED) est un processus ouvert qui favorise le dialogue international et l'échange d'expériences en matière de développement économique local. C'est également un espace qui permet de transformer une alliance mondiale d'acteurs engagés en partenariats concrets au niveau national et local.

Au fil des ans, le processus du forum a obtenu des résultats impressionnants:

1. Il a consolidé le DEL en tant que cadre conceptuel important pour stimuler les politiques de développement local durable et leur mise en œuvre dans les territoires;
2. Il a établi un partenariat solide entre ses principaux partenaires, les membres du comité exécutif du Forum, ainsi qu'avec les partenaires qui ont participé en tant qu'hôtes, membres associés et/ou organisateurs de sessions spécifiques lors des événements;
3. Il a établi un lien entre le DEL et les ODD et la mise en œuvre locale de l'Agenda 2030;
4. Il a intégré les questions clés des économies alternatives, telles que l'économie sociale et solidaire, entre autres;
5. En cours de route, il a pu intégrer différentes visions, spécificités et contributions des territoires organisateurs, comme la singularité du développement économique des territoires insulaires dans le cas du Cap-Vert.

Le WFLED encourage une plus grande institutionnalisation du processus comme moyen d'assurer la poursuite d'un dialogue politique et d'un partenariat transversal sur le DEL, au-delà de la préparation, de la tenue et du suivi d'événements réguliers en face-à-face et virtuels. Ainsi, il discute de la nécessité de présenter des propositions pour aider à mieux structurer le processus, dans le but de créer un espace continu de synergies et d'opportunités pour faciliter le dialogue et promouvoir les échanges sur le DEL.

L'objectif est également, et surtout, de parvenir à un plus grand plaidoyer mondial en faveur du développement économique local et de la promotion de politiques à plusieurs niveaux dans ce domaine.

## 2. Histoire du forum

Le Forum mondial pour le développement économique local est une coalition de gouvernements locaux, régionaux et nationaux, d'organisations nationales et internationales, du secteur privé et de la société civile.

Cette coalition reconnaît le potentiel de l'approche DEL et travaille ensemble pour faire avancer le débat et renforcer une alliance mondiale pour une action concrète aux niveaux local, national et international.

Le Forum vise à améliorer le dialogue politique et à renforcer le partenariat transversal sur le développement économique local (DEL) en tant que cadre stratégique et opérationnel pour un développement durable et inclusif.

Le processus du Forum a commencé en octobre 2011, avec la célébration de la première édition de l'événement, à Séville (Espagne). Le 1er Forum LED mondial, intitulé "Planification, économie et gouvernance locale : de nouvelles perspectives pour des temps changeants", a été l'occasion de présenter les expériences territoriales de 47 pays et de 1300 participants sur la manière de combler le fossé entre la contextualisation du développement économique et son application pratique pour un développement humain durable.

En octobre 2013, le IIe Forum mondial sur le DEL s'est tenu à Foz do Iguazu (Brésil), réunissant des représentants de gouvernements locaux, régionaux et nationaux, d'agences multilatérales, d'universités et d'institutions de coopération internationale, ainsi que des acteurs sociaux et économiques de 67 pays, avec 4232 participants. Les conclusions tirées du 2ème Forum "Dialogue entre les territoires: d'autres visions du développement économique local" ont mis l'accent, dans un contexte de crise économique mondiale, sur les instruments permettant de créer des partenariats public-privé au niveau local, notamment en facilitant les politiques de décentralisation et l'interaction entre le secteur public, le secteur privé et la société civile.

En octobre 2015, la 3e édition de l'événement, qui s'est tenue à Turin, en Italie, a fourni une occasion opportune de considérer l'approche LED comme un moyen important de mettre en œuvre l'Agenda 2030 pour le développement durable au niveau local. Un programme audacieux et transformateur qui, grâce à l'approche LED, peut devenir une réalité pour tous. Avec des délégués de plus de 120 pays et 2000 participants, le Forum a fourni une occasion opportune pour une réflexion critique et des discussions créatives sur la façon dont nous pouvons faire les choses différemment pour mieux répondre aux défis clés présentés dans le nouveau programme de développement.

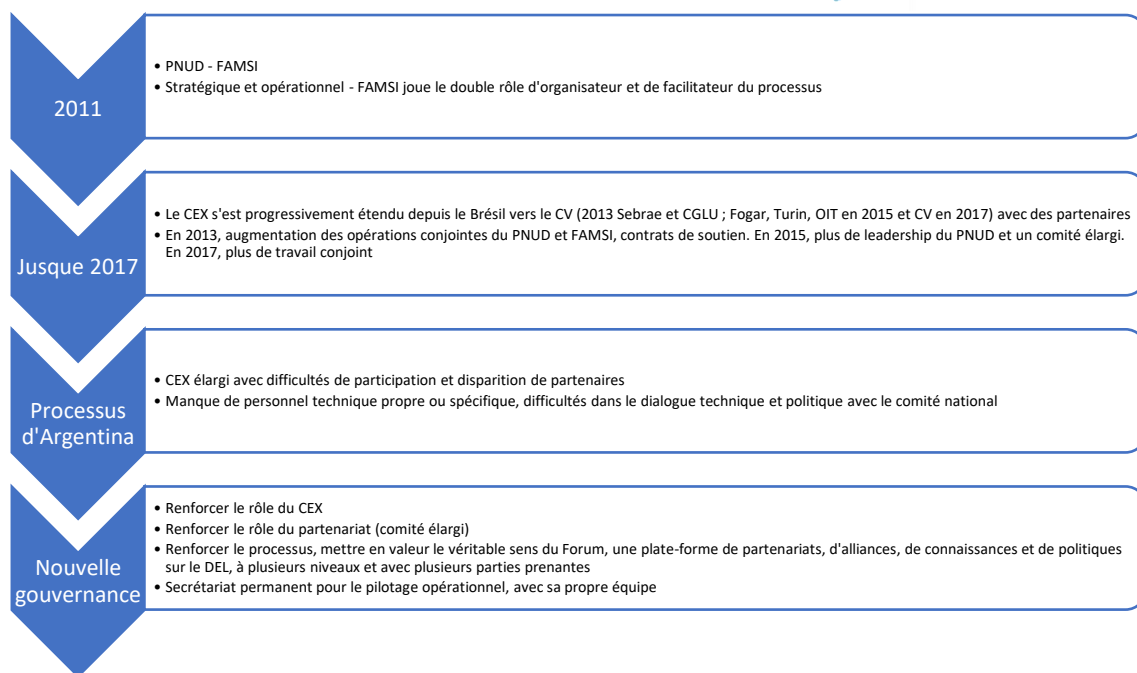
En 2017, les délégués du 4e Forum mondial ont réaffirmé le rôle distinctif du thème du DEL pour transformer le dialogue mondial en opportunités concrètes de développement au niveau local, en promouvant une alternative: un modèle de développement économique plus équitable, inclusif et durable depuis et entre les territoires comme moyen d'atteindre les objectifs universels. Au Cap-Vert, des questions d'intérêt ont été abordées, comme le cas des États insulaires. Quarante-cinq pays et plus de 2 800 participants étaient représentés.

En 2021, le Vème Forum mondial du développement économique local, intitulé "Transition vers un avenir durable: le rôle des territoires en période d'incertitude", s'est achevé avec plus de 12 000 participants et 3 469 inscriptions à sa Plateforme virtuelle. Organisé à Cordoba, en Argentine, dans un format hybride (présentiel et virtuel), il s'est déroulé sur cinq jours de débats. Le Vème Forum a mis l'accent sur le travail et l'emploi en tant que défis clés pour la reprise du COVID, et a été accueilli par le gouvernement municipal et provincial et l'Agence de développement économique local de Córdoba, ADEC. Cette dernière édition a accordé une attention particulière aux nouvelles possibilités de promouvoir des politiques territoriales fondées sur des critères d'efficacité économique, d'équité et d'équilibre écologique, qui impliquent fondamentalement de reconsidérer et de promouvoir de nouveaux modèles de production et de nouvelles formes de consommation, toujours dans le but d'atteindre un niveau de vie respectueux de la dignité humaine pour tous les habitants. Le 5e Forum a montré que les territoires sont des espaces de production de connaissances et d'autonomisation sociale, capables de créer de la valeur sociale et économique, où les gouvernements locaux et régionaux et leurs services publics de base jouent un rôle fondamental en tant que garants de l'accès à la santé, à l'eau, à l'assainissement, à l'éducation, à l'emploi et au logement pour les citoyens.

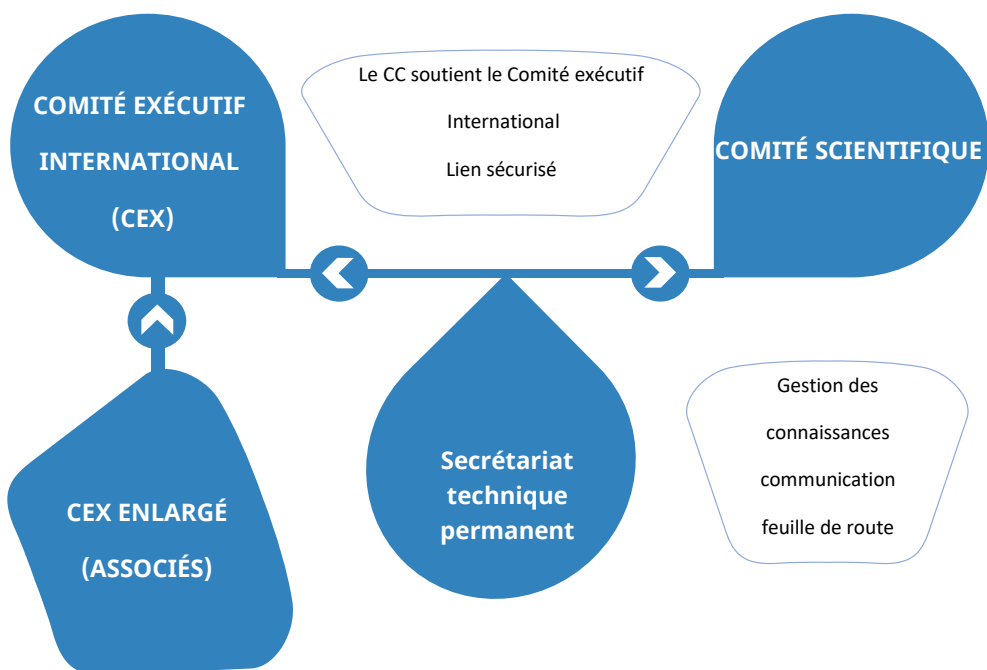
### **3. Une nouvelle gouvernance pour un processus renouvelé**

Le processus du forum existe maintenant depuis plus de 10 ans. Dès le début, il a été fortement promu par le FAMSI et le PNUD. Au fil du temps, les différents comités nationaux d'organisation ont joué un rôle important dans l'organisation de l'événement, en coordination avec un comité qui a travaillé avec le personnel disponible de chaque organisation. D'autres organisations se sont jointes à ce comité depuis que le forum a eu lieu au Brésil. Dans certains forums, le comité national a apporté une aide qui a permis de mettre en commun des ressources pour l'organisation du forum. Depuis l'édition du Cap Vert, la capacité propre de la commission à assumer le suivi des tâches s'est complexifiée, se traduisant par un pilotage plus stratégique et institutionnel, et moins opérationnel ou technique, appuyé notamment par le PNUD et le FAMSI, avec la double perspective de la commission Développement économique et social local (LESD) de CGLU, l'axe le plus opérationnel.

Le Comité Exécutif International (CEI) est consolidé dans le processus avec la participation permanente du PNUD, de l'OIT, de CGLU et de sa Commission LESD, de l'ORU-FOGAR et de la FAMSI, qui à son tour préside la Commission LESD de CGLU.



#### 4. Structure organisationnelle du forum



## Comité exécutif (CE)

Composé des institutions qui promeuvent le WFLED, le Comité exécutif (CE) est le principal organe chargé de définir les lignes stratégiques du processus du forum. Le comité comprend les principales organisations et associations qui ont promu et organisé le Forum mondial au fil des ans. C'est le principal organe de décision et il est chargé de fournir des orientations stratégiques générales sur le processus du WFLED et les événements connexes.

Le comité exécutif est chargé d'assurer la participation et l'implication des acteurs internationaux concernés. C'est le comité exécutif qui est responsable de la mobilisation des acteurs internationaux et de leur contribution au processus du forum. À cette fin, chaque organisation membre du comité exécutif mène des actions de sensibilisation, de communication et de *plaidoyer à travers* ses réseaux et dans ses circuits, et assure leur contribution au processus, la promotion des événements et la participation aux événements.

Le Comité exécutif est composé du Programme des Nations Unies pour le Développement (PNUD), du Fonds des Municipalités Andalouses pour la Solidarité Internationale (FAMSI), du réseau mondial de Cités et Gouvernements Locaux Unis (CGLU), de l'Organisation des Régions Unies (ORU FOGAR) et de l'Organisation Internationale du Travail (OIT). L'intégration d'une nouvelle entité dans ce comité sera soulevée et discutée au sein du comité actuel. Ces entités promotrices du processus ont pour mission de conserver et de partager les informations, les connaissances et les recommandations recueillies au cours du processus du forum et dans les documents de réflexion qui en résultent.

En outre, le comité exécutif fait office d'organe de coordination pour soutenir l'échange de pratiques entre les parties prenantes et l'élaboration d'initiatives connexes en fonction du contexte national et local, en coordination avec les homologues nationaux et locaux.

Le Comité exécutif collabore également avec le Comité scientifique - qui rassemble des experts, des universitaires, des universités et des organisations internationales - pour affiner les concepts et le contenu du processus WFLED, en veillant à ce que les informations les plus pertinentes et les plus récentes sur le développement économique local et territorial soient utilisées.

En outre, un nombre croissant de partenaires internationaux ont exprimé leur intérêt à jouer un rôle plus actif dans le processus du forum, en dirigeant des volets thématiques, en soutenant la connaissance ou en soutenant la mise en œuvre des recommandations du forum dans des initiatives concrètes de DEL. Il existe également de nombreuses institutions et processus similaires, thématiques, régionaux ou mondiaux, avec lesquels il est possible d'aligner les visions et de



partager les stratégies. Afin de faciliter la contribution de toutes les institutions concernées et d'assurer un véritable processus participatif, le Comité exécutif propose la création d'un Comité international élargi (EIC) et le renforcement de la figure des partenaires du WFLED.

### **Fonctions du comité exécutif**

En bref, les principales fonctions du comité exécutif sont les suivantes :

- Prise de décision stratégique dans le cadre du processus WFLED et des événements connexes.
- Fournir des orientations au secrétariat technique permanent.
- Participation aux réunions générales régulières de l'organisation.
- Représentation et participation aux sous-comités d'organisation des différents forums.
- Superviser et coordonner l'organisation technique et logistique du forum mondial ou intermédiaire.
- Collaborer avec le comité scientifique, en proposant des personnes pour sa composition et la définition des concepts et du contenu.
- Évaluation et ratification de l'intégration de nouvelles entités au sein du comité élargi.
- Évaluation des candidatures reçues pour les forums intermédiaires et mondiaux, ainsi que pour d'autres événements associés éventuels.

### **Comité Scientifique (CC)**

Le comité scientifique (CS) est un organe consultatif composé de représentants de premier plan des principaux promoteurs du processus du forum, qui définissent l'orientation générale du forum.

### **Fonctions du comité scientifique**

Le rôle principal du CC est de guider et d'orienter le processus d'un point de vue académique vers la tenue des forums et de contribuer à la gestion des connaissances du processus. Les membres du comité scientifique soutiendront et guideront la discussion générale sur l'approche du DEL et devraient également fournir des informations sur toutes les questions potentielles liées au contenu, suggérées par le comité exécutif et les partenaires, qui seront abordées lors du forum DEL. Le comité scientifique reçoit régulièrement des informations en retour du comité exécutif, des partenaires et de son secrétariat technique.

Les membres du comité scientifique seront invités à élaborer des *documents de réflexion* afin de stimuler la pensée critique et la révision de certains paradigmes



en préparation d'événements ou pour stimuler le processus WFLED.

La composition du CC permanent sera décidée par le Comité exécutif et pourra inclure des personnes au prestige reconnu qui ont déjà participé au WFLED. Leur participation sera "ad honorem" et le WFLED couvrira les dépenses liées à d'éventuels événements où leur participation est requise, ainsi que la possibilité de commander des documents spécifiques. Lors de chaque Forum mondial ou intermédiaire, le Comité scientifique sera élargi à des experts invités proposés par le CEX ou le CN, qui apporteront leur contribution aux thèmes et contextes spécifiques de l'événement.

### **Secrétariat permanent du WFLED**

Le Secrétariat du WFLED assure le suivi et la mise à jour des décisions prises par le Comité exécutif. Il est divisé en deux organes principaux : le secrétariat permanent du WFLED et le secrétariat organisationnel.

Le Secrétariat permanent dispose d'un bureau physique avec sa propre équipe en Andalousie, sous l'égide du FAMSI et renforcé par son statut de président de la Commission du développement économique et social local de CGLU.

Il remplit les fonctions de dynamisation et de secrétariat technique du WFLED Knowledge and Alliances HUB, favorisant la consolidation du processus, le travail entre les forums, les alliances globales, les tâches de soutien technique aux différents événements, le développement d'espaces présentiels de travail, d'échange et de construction collective, ainsi que la maintenance et la gestion de la plateforme virtuelle.

### **Fonctions du secrétariat permanent**

Entre autres, et sous la coordination stratégique du CEX, le Secrétariat technique permanent aurait les fonctions suivantes, selon l'équipe:

- Être le nœud de connexion opérationnelle pour le travail quotidien du WFLED, en déchargeant le CEX des tâches jusqu'ici routinières, avec l'aide des équipements propres des différentes entités.
- Maintenir et gérer la plateforme virtuelle WFLED.
- Suivi et renforcement des partenariats mondiaux
- Proposer et développer des espaces de travail en face à face et virtuels en Andalousie pour le comité scientifique, les comités de coordination, les experts, les séminaires, etc.
- Développer les tâches de communication du WFLED
- Programmer la gestion des connaissances en partenariat avec les universités

- Encourager les processus d'élaboration des politiques
- Élaborer une feuille de route du processus
- Gestion du partenariat

## **Secrétariat d'organisation du WFLED**

Il s'agit de la composante opérationnelle pour la logistique, l'organisation technique et la communication d'un événement spécifique, avec la gestion du site web et le développement de matériel de communication sous la direction du Comité exécutif. Conformément aux orientations générales du comité exécutif, le secrétariat sera dirigé par des représentants des autorités du territoire hôte, avec le soutien et la collaboration de représentants des organisations membres du comité exécutif (y compris, en fonction du niveau d'engagement des institutions concernées, un point focal par partenaire).

### **Structure**

Le secrétariat du forum sera habilité à créer des groupes de travail internes ou des sous-comités pour une meilleure gouvernance, qui seront organisés en fonction de tâches connexes, de sujets spécifiques et de flux de travail, en coordination avec le comité exécutif international. Ces groupes pourraient être

- La sous-commission "Communication" est chargée de la stratégie globale de communication et d'information du Forum. Le sous-comité assurera la visibilité et la promotion du processus et de l'événement final aux niveaux mondial, national, régional et local par le partage d'informations. Le groupe permettra également le soutien actif des entreprises et la facilitation des partenaires clés aux niveaux respectifs et sensibilisera à l'approche du DEL.
- D'autres sous-comités, le cas échéant.

### **Fonctions du secrétariat organisateur du WFLED**

En coordination avec le Comité international, le secrétariat organisationnel du Forum assumera les fonctions suivantes:

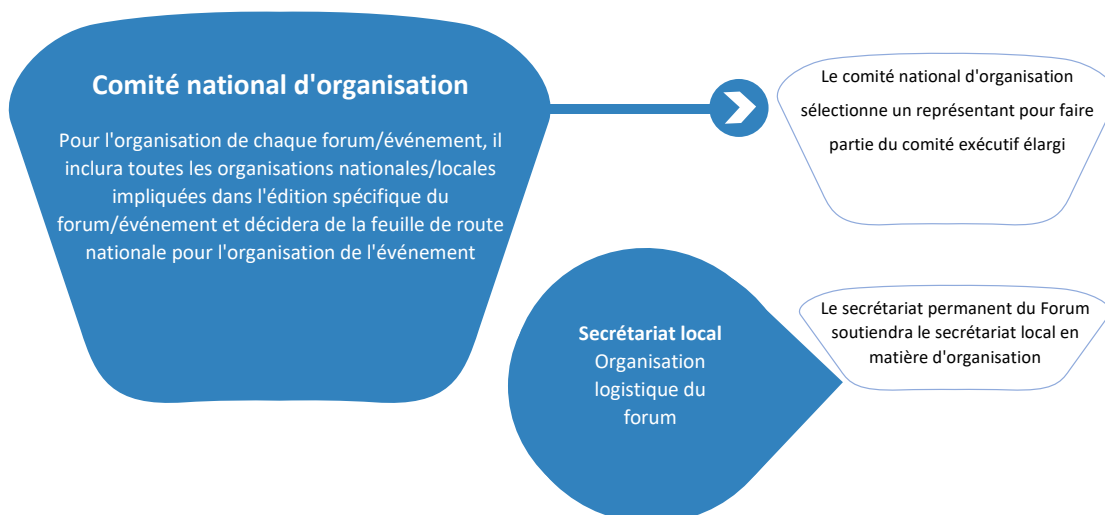
- Mettre en œuvre les décisions d'organisation de l'événement, en s'occupant de la logistique, de l'organisation technique et de la communication de la réunion.
- Gérer le site web du forum en question.
- Élaborer et coordonner le matériel de communication sous la direction du comité exécutif.
- Désigner parmi les représentants des organisations membres du Comité national les points focaux par partenaire qui feront partie des différents sous-comités.

## Comité National pour l'Organisation et la Coordination des Forums mondiaux ou espaces intermédiaires

La tenue d'événements intermédiaires ou mondiaux nécessitera la création d'un comité national de coordination et d'organisation (CNCO), ainsi que d'un secrétariat local-régional dans le but de faciliter et d'assurer la participation et la contribution de tous les acteurs concernés dans le contexte national, régional et local. Le CNCO pourrait rassembler des représentants de la ville, de la région, du gouvernement national et de ses ministères, des associations nationales de municipalités et de départements, ainsi que d'autres représentants du monde universitaire, de la société civile, des travailleurs et/ou des acteurs territoriaux.

La mission principale du CNCO est la supervision et la coordination de l'organisation technique et logistique du Forum et aura donc un rôle clé dans l'orientation du Secrétariat d'organisation. En particulier, le CNCO concevra la méthodologie et les lignes directrices pour l'organisation et la mise en œuvre du Forum. À cette fin, le CNCO sélectionnera une personne représentative pour participer au Comité exécutif. Le CNCO est également chargé d'élaborer et de contribuer à la discussion sur l'ordre du jour et les activités de l'événement et de garantir le caractère local, régional ou international et la visibilité de l'événement. Les entités qui accueillent les processus des forums mondiaux ou des forums intermédiaires contribuent également financièrement au secrétariat permanent du WFLED dans le cadre de ses fonctions.

### Organigramme



## Fonctions du Comité national de coordination et d'organisation (CNCO)

1. Concevoir et définir la méthodologie et les lignes directrices pour l'organisation et la mise en œuvre du Forum.
2. Diriger et coordonner la mise en œuvre du plan d'entreprise.
3. Assurer le suivi et le contrôle des activités de développement du Forum.
4. Élaborer et contribuer à la discussion sur l'ordre du jour, le contenu, la méthodologie et les activités du 5ème Forum mondial.
5. Assurer le caractère régional/international et la visibilité du Forum.
6. Établir, lorsque cela est jugé approprié, la constitution de sous-comités chargés de la mise en œuvre d'aspects spécifiques.
7. Établir des alliances de communication et de coordination entre toutes les entités publiques et privées, nationales et internationales, liées au Forum.
8. Assurer la participation des universités, de la société civile et du secteur privé.
9. Gérer l'articulation avec le Comité exécutif international et le Secrétariat permanent, permettant à ce dernier d'obtenir des ressources pour renforcer et soutenir la mise en œuvre du Forum mondial DEL.
10. Les membres du CNCO assurent le lien entre les services, les institutions et les organisations qu'ils représentent.

## Représentants du CNCO au Comité Exécutif International

Le CNCO désignera une personne qui le représentera au sein du Comité Exécutif International. Cette personne sera chargée de maintenir la communication et de participer aux différents espaces pertinents avec le Comité international.

## Structure et fonctionnement

- a. Les membres du CNCO se réunissent au moins une fois par mois pour discuter de l'ordre du jour des questions qui seront préalablement diffusées parmi les membres du comité. Les réunions peuvent se tenir en personne ou en ligne, en fonction des besoins et/ou des circonstances, et à la fin de chaque réunion du CNCO, un procès-verbal contenant les résolutions sera rédigé. La fréquence des réunions sera définie par les besoins de l'organisation du Forum.

- b. Le CNCO aura une personne chargée de coordonner les travaux du Comité national de coordination et d'organisation (CNCO) et d'assurer la liaison avec le Comité Exécutif International (CEI) pour l'organisation du Forum. Il/elle s'occupera des aspects organisationnels, logistiques, de contrôle et de suivi des activités pour l'organisation du Forum.
- c. Le CNCO disposera d'une personne professionnelle pour gérer, réviser et alimenter le site web et les médias sociaux.
- d. Le CNCO peut créer un sous-comité technique qui, en coordination avec le Comité international, peut proposer le contenu du programme, la méthodologie et les participants, et concevoir des activités parallèles innovantes qui apportent un saut qualitatif au WFLED.
- e. Le CNCO peut créer un sous-comité chargé de gérer et d'administrer les ressources nécessaires à la réalisation du Forum.
- f. Le CNCO peut créer d'autres sous-comités s'il le juge nécessaire à l'organisation efficace et efficiente du Forum, en coordination avec le Comité international.

## Synthèse de l'organisation et responsabilités respectives

### Comité international

- Définir les lignes stratégiques du forum et son processus dans le cadre du comité exécutif.
- Assurer la promotion du processus et de l'événement au niveau international.
- Impliquer et mobiliser les acteurs concernés dans le processus, et en particulier dans le prochain forum mondial.
- Contribuer activement au développement du contenu et de la structure du forum.
- S'engager et se coordonner avec les partenaires du forum.
- Coordonner la contribution des autres partenaires au processus du forum.
- Activer le comité scientifique et lui fournir des conseils.
- Faires la promotion du forum et du processus à travers vos réseaux.
- Soutenir le secrétaire exécutif pour assurer la mise en œuvre de toutes les décisions prises par le comité exécutif.
- Fournir des conseils et un soutien au prochain hôte de l'événement.
- Assurer l'organisation des différents ateliers et sessions, grâce à la mobilisation des acteurs et à une préparation préalable.

### Territoire d'accueil

- Mettre en place un comité national de coordination et d'organisation pour faciliter la contribution et l'implication de l'ensemble du territoire dans l'événement.
- Activer et diriger le secrétariat d'organisation de l'événement chargé de définir et de mettre en œuvre tous les aspects de l'événement (logistique, y compris le transport, le lieu, la traduction, la communication locale, etc.)
- Désigner la personne représentative qui participera au comité exécutif au nom de l'hôte et contribuera ainsi à toutes les tâches du comité exécutif.
- Participer activement au secrétariat exécutif afin d'assurer la mise en œuvre de toutes les décisions prises par le comité exécutif.
- Parrainer et soutenir le secrétariat permanent, chargé de renforcer la composante B2B, le développement conceptuel du contenu du processus du forum et de renforcer la promotion et la diffusion du processus du forum au-delà des mois de préparation de l'événement.

## 5. Besoins - Budget estimé pour l'organisation du VI WFLED

Sur la base de l'expérience des forums précédents, voici une estimation indicative du budget que pourrait représenter l'organisation de l'événement pour le territoire d'accueil. Il est important de garder à l'esprit qu'il s'agit d'une estimation qui peut varier en fonction du lieu d'accueil du forum, ainsi que d'autres imprévus.

Les exigences minimales relèvent de la responsabilité du territoire d'accueil:

<p>Secrétariat du comité national, y compris le personnel de coordination et les équipes de soutien logistique, l'inscription, les services d'hôtesse, etc.</p>	<p>Personnel de coordination permanent. Le WFLED est organisé dans le pays par l'entité qui accueille le forum, en coordination avec le Comité international. Tous les services d'appui pendant le séminaire au niveau organisationnel sont fournis par l'entité accueillant le forum et sont généralement externalisés.</p>
<p>Espaces physiques pour le développement du WFLED, mobilier, etc.</p>	<p>Avec une estimation de 2 000 à 4 000 participants, WFLED a besoin d'une grande salle pour les sessions d'ouverture, plénières et de clôture. On estime qu'il y aura entre 3 et 5 sessions parallèles de capacités différentes. Des salles pour le secrétariat technique, la presse et les réunions parallèles.</p> <p>Le WFLED est polyvalent et des solutions peuvent être trouvées dans les espaces publics où la proximité est essentielle.</p> <p>Le mobilier doit être conforme à la méthodologie proposée (chaises, chaises de dialogue, etc.).</p>
<p>Son, image, médias audiovisuels, systèmes de connexion</p>	<p>Le WFLED exige des systèmes sonores et audiovisuels qui permettent au public de suivre toutes les sessions, l'utilisation de médias audiovisuels tels que des vidéos, des présentations, etc. des médias sans fil et des systèmes de connexion à l'internet à haut débit dans les salles. Bien que la Vème WFLED ait été virtuelle, une édition hybride de la WFLED n'est pas prévue,</p>



	favorisant les échanges en face à face.
Traduction, interprétation	<p>L'hôte du WFLED doit garantir des systèmes de traduction simultanée dans les trois langues officielles du forum (anglais, français, espagnol) ainsi que dans la langue locale si celle-ci est différente. Les traductions doivent être garanties pour 100% des sessions plénières, d'ouverture et de clôture, ainsi que pour les panels principaux. Les ateliers ou ceux dont la participation est moindre peuvent être traduits dans un nombre réduit de langues.</p> <p>L'hôte doit assurer la traduction des programmes, documents, etc. dans les langues établies.</p>
Communication, publicité, plateforme web, programmes, etc.	<p>La conception du WFLED est élaborée par le secrétariat permanent. Les développements spécifiques pour le 6ème WFLED sont convenus conjointement et payés par l'hôte. Il existe une plate-forme WFLED, dont le développement pour le VIe forum WFLED se fait d'un commun accord. La communication nécessite généralement une société externe pour permettre la communication interne dans le pays et pour travailler avec le comité de communication du WFLED afin d'assurer la diffusion de l'événement. Le matériel, les affiches, les images, etc. de l'événement sont développés et payés par le territoire hôte.</p>
Participants, hébergement, repas	<p>80 % des participants internationaux paient eux-mêmes leur voyage et leur hébergement. L'hôte doit fournir une liste de logements à différents prix pour les participants internationaux et nationaux. Les réservations budgétaires doivent être garanties afin de coordonner avec le comité international les invitations et la</p>

	<p>présence des orateurs et d'un groupe d'invités spéciaux (entre 50 et 100 personnes).</p> <p>Un budget de base pour les procès-verbaux des exposants spéciaux devrait être envisagé.</p> <p>En fonction du budget, un financement peut être accordé pour l'hébergement ou le voyage des participants nationaux.</p> <p>Une pause-café permanente ou des services de café gratuits doivent être garantis par l'hôte. En fonction de l'espace et du budget, des repas peuvent être fournis (déjeuners, buffets, etc.) ou des stands de nourriture locale (payants) peuvent être organisés.</p>
<p>Secrétariat permanent / Comité international</p>	<p>L'hôte s'engage à verser une contribution au secrétariat permanent, en fonction de la taille et du budget et estimée à 20% du coût total, qui garantit le travail d'élaboration conjointe des programmes, l'activation et la mobilisation des partenariats et des participants, la coordination des comités, la communication externe, la conception des messages, la préparation des documents de travail, la participation à la préparation du document final, l'utilisation des marques du WFLED, etc. ainsi que le travail inter-forum.</p>
<p>Partenariats et bailleurs de fonds</p>	<p>Le comité international et le comité national travailleront ensemble pour mobiliser des fonds internationaux et nationaux afin de cofinancer le WFLED, bien que les institutions nationales/régionales/locales soient les principaux bailleurs de fonds du WFLED. Le parrainage par le secteur privé sera autorisé en accord avec le comité international, sur la base de critères éthiques et de responsabilité sociale des entreprises.</p>

Transport	En fonction de la conception finale du forum et des lieux, l'organisation fournira des services de transport, de ramassage et de dépôt à l'aéroport, etc.
-----------	---

Les budgets des différents forums ont varié au fil du temps, combinant également des processus de contributions propres avec des financements externes, des lieux publics, privés ou externes (Turin) et une participation allant de 1 500 personnes (premier forum, Séville) à 5 000 personnes (Brésil) ou en format virtuel (Argentine).

Les budgets ont donc varié et dépendent du format sur lequel le pays hôte et le comité international se mettent d'accord, en fonction également des caractéristiques et des besoins du pays, des documents produits, des travaux antérieurs, du nombre de langues, des services offerts, etc.

Le budget minimum pour les différents forums a été fixé à 400 000 euros, avec un maximum de 950 000 euros.

## 6. Feuille de route pour le VI WFLED

Les principales étapes de la feuille de route vers le sixième WFLED sont détaillées ci-dessous:

- Formalisation de l'accord pour la tenue du sixième WFLED
- Désignation d'une personne représentative dans le territoire d'accueil
- Constitution du Comité national
- Constitution du comité scientifique
- Mise en place de sous-comités organisationnels
- Accord sur le contenu thématique général et les principaux axes stratégiques
- Diffusion d'un contenu général
- Définition des sessions par axe
- Organisation conceptuelle et logistique de tous les espaces
- Travail de communication, de visibilité et de promotion
- Célébration de la 6ème édition de WFLED

## 7. Lignes directrices pour la soumission des candidatures en tant que territoire d'accueil pour la sixième édition du WFLED

La procédure de soumission des candidatures pour accueillir la 6ème édition du WFLED sera divisée en deux étapes. **Dans la première étape**, entre le **07/06/23 et le 30/06/23**, une courte lettre (lettre d'intérêt) exprimant la motivation d'être un territoire hôte pour la sixième édition du forum, ainsi que des données de référence de base, doivent être soumises via le formulaire sur [ce lien](#) sur la plateforme WFLED.

**Dans un deuxième temps**, une fois la lettre d'intérêt reçue dans les délais et avec le soutien du Secrétariat technique du WFLED, le **territoire hôte devra fournir des informations complémentaires qui permettront d'étudier en détail la faisabilité de la candidature**. Entre autres, le territoire candidat devra fournir des informations sur la capacité organisationnelle, la collaboration avec le Comité exécutif, la mobilisation des acteurs et des ressources, et la communication. Le délai pour la fourniture de ces informations détaillées sera prolongé **JUSQU'À LA FIN DU MOIS DE JUILLET AU PLUS TARD**.

Après avoir reçu des informations détaillées sur chacune des candidatures, le Comité Exécutif du WFLED évaluera, sélectionnera et communiquera la candidature qui répond le mieux aux besoins anticipés de l'événement.

En fonction du nombre de candidatures reçues et de leur qualité, le comité peut prendre une décision avant cette date.

Toute question concernant la soumission des candidatures peut être adressée à l'adresse électronique suivante [secretariat@ledworldforum.org](mailto:secretariat@ledworldforum.org)